

TILRÁÐING  
UM  
SKÚLAGONGDINA  
INNAN  
HANDILSYRKIÐ

Tilvnað av arbeiðsbólki  
settur av Yrkisútbúgvingarráðnum

Latin Yrkisútbúgvingarráðnum í juni mánað 2006

### ***Inngangur***

Til fundin í Yrkisútbúgvingarráðnum tann 23. juni 2004 varð soljóðandi upprit gjørt til ráðið um skúlagongdina hjá lærlingum innan handilsyrkið:

Yrkisnevndaskrivarin heitir í skrivi dagfest 8. juni 2004 vegna yrkisnevndina innan skrivstovuyrkið og yrkisnevndina innan handilsyrkið á Yrkisútbúgvingarráðið um at taka upp hesi viðurskifti til umrøðu:

- 1) skúlagongdin hjá lærlingum innan handils- og skrivstovuyrkið, sum hava eina gymnasiala útbúgving, og
- 2) skúlagongdin innan handilsyrkið, sum fer fram í donskum skúla heldur enn í føroyskum.

### **Tilmæli 1.**

*Viðv. ad. 1):* Í skrivinum verður sagt, at tá ið lærlingur hevur lokið eina gymnasiala útbúgving, er lærutíðin hjá handils- og skrivstovulærlingum 2 ár. Tó skulu tey, sum hava eina students-, HF- ella HT-próvtøku læra í 2 ár og 18 vikur. Hetta, tí at hesi ikki hava havt tær merkantilu lærugreinirnar, sum eru í FHS- og HH-útbúgvingini.

Fyri at lúka krøvini til lokna yrkisútbúgving innan skrivstovu- ella handilsyrkið, skulu tey, ið hava nevndu gymnasialu útbúgvingar í lærutíðini taka hesar lærugreinir: virkisbúskap C, marknaðarførsla C, kunningartøkni C og eina av hesum vallærugreinum: vinnulívsrætt C, altjóðabúskap B, marknaðarførsla B, kunningartøkni B ella eina økislærugrein, sum í minsta lagi er 105 tímar. Lærlingur velur, um hann fylgir einum FHS flokki ella tekur lærugreinirnar á kvøldskúla.

Í skrivinum frá yrkisnevndafyrisitingini verður mælt til, at eitt samanhangandi 18 vikur skeið verður skipað fyri hendan lærlingabólk.

### **Tilmæli 2.**

*Viðv. ad. 2):* Í skrivinum verður sagt, at sum er taka allir lærlingar innan handilsyrkið skúlagongdina í donskum yrkisskúla. Upplýst verður, at 39 lærusáttmálar vóru góðkendir innan handilsyrkið í 2001, 43 í 2002 og 50 í 2003.

Í skrivinum frá yrkisnevndafyrisitingini verður mælt til, at við so mikið stórari tilgongd av lærlingum innan hetta yrki, verður mælt til, at skúlagongdin innan handilsyrkið fer fram í føroyskum skúla.

Á ráðsfundinum samtykti ráðið, at Yrkisdepilin setir ein arbeiðsbólk til at koma við einari tilráðing um nevndu viðurskifti.

Í arbeiðsbólkin vóru hesi vald:

Christina Nolsøe (Mentamálaráðið)

Sonja Oyrabø Petersen og Finn Jensen (Føroya Handilsskúli)

Rói Snorrason Niclasen (S&K)

Tummas Hanus Dam (FAG)

Skrivari: Petur Oluf Hansen (Yrkisdepilin)

Í innkallingarskrivinum til limirnar í arbeiðsbólkinum hevði Yrkisdepilin soljóðandi

**Arbeiðssetning:**

- a) Tilmæli 1: At koma við einari tilráðing um, um eitt samanhangandi 18 vikurs skeið kann skipast fyri lærlingar, sum hava eina students-, HF- ella HT-próvtøku.
- b) Tilmæli 2: At koma við einari tilráðing um, um skúlagongdin innan handilsyrkið kann fara fram í føroyskum skúla.
- c) Bólkurin eigur at grundað sína tilráðing við hagtølum um lærlingatilgongd v.m. og koma við uppskoti um, hvussu ein mógulig skipan við atlit at a) og b) kann gerast.

Í innkallingarskrivinum var eisini nevt, at ætlanin er, at arbeiðsbólkurin skal verða liðugur við sítt arbeiði 1. apríl 2006, og at tilráðingin síðani verður latin Yrkis-útbúgvingarráðnum til viðgerar.

Bólkurin hevur havt 7 fundir. Fyrsti fundur var tann 3. november 2005 og seinasti fundurin tann 29 mai 2006.

**Viðv. tilmæli 1:**

***Kann eitt samanhagandi 18 vikur skeið skipast fyri lærlingar, sum hava eina students-, HF- ella HT-próvtøku ?***

Føroya Handilsskúli upplýsir, at í tí flokkinum, sum er inni í løtuni (des-05), eru teir 14 lærlingarnir samansettir soleiðis:

- 1 hefur 10. fl.
- 3 hava FHS
- 2 hava student
- 7 hava HH
- 1 hefur TSÚ (teldustøðingaútb.)

Yvirlit yvir tilgongdina av lærlingum innan fyrisiting, hvørs skúlagongd fer fram á Føroya Handilsskúla. Talvan vísir, hvørja útbúgving lærlingar hava, tá teir byrja í læru.

Talva 1: Tal av lærlingum býttir út á tíðarskeið og hvørja útbúgving lærlingarnir hava áðrenn læran byrjaði:

árstal	Fólkask.	FHS	STUD/HF	HH	hd/tsú v.m.	tils.
2000	1	1				2
2001		7	6	5		18
2002		5	8	10	4	27
2003		3	5	14	1	23
2004	3	4	5	14	2	28
2005	1	2	1	5		9
tils.	5	22	25	48	7	107

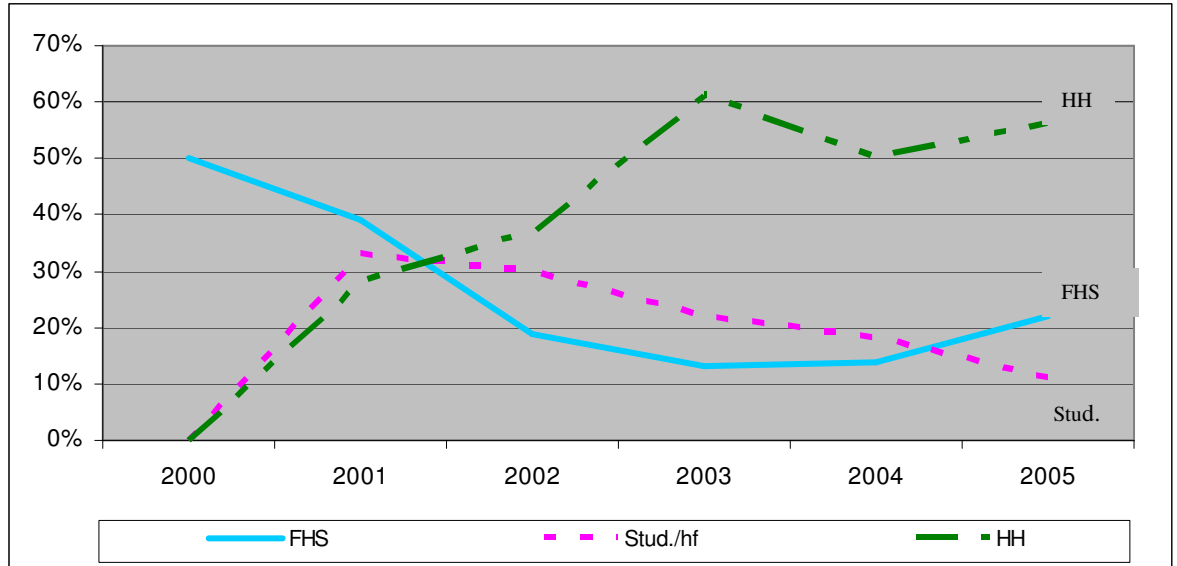
Talva 2: Tava 1 í %

árstal	Fólkask.	FHS	STUD/HF	HH	hd/tsú v.m.	tils.
2000	50%	50%	0%	0%	0%	100%
2001	0%	39%	33%	28%	0%	100%
2002	0%	19%	30%	37%	15%	100%
2003	0%	13%	22%	61%	4%	100%
2004	11%	14%	18%	50%	7%	100%
2005	11%	22%	11%	56%	0%	100%
tils.	5%	21%	23%	45%	7%	100%

Sum framgongur av talvini omanfyri, hefur ein størri og størri partur av teimum, sum fara í læru innan fyrisiting eina HH-útbúgving (frá 0% ár 2000 upp á 56% ár 2005). Og ein minni og minni partur við FHS-útbúgving (frá 50% ár 2000 niður á 22% ár 2005).

Linjukurvin vísir, at í 2001 er eins nógvir lærlingar við FHS-, STUD/HF- og HH-útbúgving. Eftir hetta økist talið av teimum, sum hava HH-útbúgving, meðan tey við FHS ella STUD/HF-útbúgving fækkast.

Talva 2: Linjukurv við tølunum frá talvu 1



**Arbeðsbólkurin er samdur um:**

- ❑ at tað *ikki* er so skilagott at skipa eina felags undirvísing fyri lærlingar við einari ikki-merkantilari gymnasialari útbúgving og sum tí skulu taka tær 4 áðurnevndu merkantilu lærugreinirnar í FHS- og HH-útbúgvingini.
- ❑ At bólkurin ikki tekur undir við hesum er, at hesir lærlingar fyri tað fyrsta ikki eru so nógvir í tali, at hesir hava so ymiskar fortreytir og at teir harumframt koma frá so ymsum plássum í landinum.
- ❑ Mælt verður til, at skúlin ístaðin frá byrjan av leggur eina undirvísingarætlan fyri hvønn av hesum lærlingum í samsvari við tann persónliga tørvin hjá tí einstaka.

**Viðv. tilmæli 2:*****Kann skúlagongdin innan handilsyrkið fara fram í føroyskum skúla ?***

Tilgongdin av lærlingum innan handils- og skrivstovuyrkið tíðarskeiðið 1998 – 2005, herundir serliga við atliti at handilsyrkinum (heilsøla og smásøla):

<i>Øki</i>	1998	1999	2000	2001	2002	2003	2004	2005
Heilsøla	8	7	12	9	12	22	11	10
Smásøla	16	27	33	25	29	25	23	31
Skrivstova	18	35	39	45	53	35	34	17
<i>Tilsamans</i>	42	69	85	77	94	82	68	58

***Útgreining av 2005:*****Heilsøla (engros):**

søla og tænasta .....	9
logostik .....	1

**Smásøla (detail):**

Blómuprýði .....	1
Foto .....	1
Material .....	1
Søla .....	28

**Skrivstova:**

Ferðavinna	1
Fyrisiting	15
Speditión & shipping	1

## Danska skipanin

Skúlaskipanin innan tað merkantila yrkisútbúgvingarøkið í Danmark er bygt upp soleiðis:

Allar útbúgvingar eru savnaðar undir hvør sína útbúgvingarinnngongd (íalt 8 inngongdir), harav alt tað merkantila økið er tann 8. inngongdin.

Útbúgvingarnar innan hvørja inngongd byrja við einum sonevndum ”Grundforløbið”. Tá lærlingur/næmingur hevur tikið grundforløbið, fer hann víðari til eitt sonevnt “Hovedforløb”. Innan merkantila økið eru 8 hovedforløb. Í myndini niðanfyri er bert víst 3 hovedforløb av teimum 8. Hvørt hovedforløb hevur fleiri ymisk “Speciale”. Hvørt speciale er aftur býtt upp í sonevnd “Profil”. Í myndini sæst, at specialini “Handelsass., salg” og “Salgsass. m/profil” eru býtt upp í fleiri profil.

Grundforløb	Hovedforløb	Speciale	Profil
<b>Det merkantile område 38 - 76 vikur</b>	Kontor med speciale Læra 4 ár Skúli 7 til 15 v.	Administration Advokatsekretær Lægesekretær Off. Administration Rejseliv Revision Spedition & shipping Økonomi	
	Detailhandel Læra 4 ár Skúli 4 til 14 v.	Butiksmedhjælper Blomsterdekoratør Dekorator Salgsassistent Salgsass. m/profil	Salgsass. m/profil: Kolonial; Tekstil; Tekstil, herretøj; Tekstil, dametøj; Byggemarked, værktøj og beslag; Boghandel; Forbrugerelektronik; Farvehandel; Fotohandel; Guld, sølv og ure; Glas, porcelæn og gaveartikler; Legetøj og hobbyartikler; Materialhandel; Møbelhandel; Radio/tv og multimedier; Musik, video og software; Sko og læderartikler; Sport og fritid; Stormagasin; Nærbutik; Kapitalkædedrift.
	Handelsuddannelse Læra 4 ár Skúli 8 til 12 v.	Handelsass., salg Handelsass., service Indkøbsassistent Logistikassistent	Brancher i Handelsass., salg: auto, VVS, stål, træ- og bygge- materialer, værktøj og værktøjs- maskiner, landbrugsmaskiner, manufaktur.

Yvirlit yvir ”Struktur for hovedforløbet i detailhandelsuddannelsen” í donsku undirvísingarskipanini innan handilsyrkið:

	Butiksmedhj. praktik 1 ár	Salgsassistent praktik 2 ár m/ profil	Dekoratør praktik 2 ár	Blomsterdek. praktik 2 ár	
Bundne specialefag	4 uger	6 uger	8 uger	10 uger	14 uger
Valgfri specialefag	0-4 uger	0-4 uger	0-4 uger	0-4 uger	0
Prøve/fagprøve	2 dage (0,4 uge)	1 uge	1 uge	1 uge	1 uge
I alt (ekskl. påbygning)	4,4-8,4 uger	7-11 uger	9-13 uger	11-15 uger	15 uger
Erhvervsrettet påbygning	Lovbestemt mulighed for at virksomhed og elev kan aftale påbygning i op til 4 uger. Der kan vælges moduler, som er sammenhængende forløb af valgfri specialefag og opgaver i praktikvirksomheden.				
Studierettet påbygning	Lovbestemt mulighed for at virksomhed og elev kan aftale studierettet påbygning af op til 1½ års varighed.				

Yrkisdepilin valdi í samráð við arbeiðsbólkin at heita á Ole Riis-Pedersen, sum er varaskúlastjóri á *Handelsfagskolen* í Odder, har teir flestu av føroysku lærlingarnir innan handilsyrkið taka sína skúlagongd, um at koma til Føroya at greiða bólkinum frá danska bygnaðinum. Ole Riis-Pedersen hevur nógvar royndir á økinum og er eisini við í nógvum verkætlanum, sum bæði skúlin og Kenslumálaráðið skipa fyri, tá ið ræður um handilsútbúgvingar.

Ein frágreiðing varð gjørd av Ole Riis-Pedersen eftir vitjanina. Í fundarfrágreiðingini frá 7. fundinum hjá bólkinum verður soleiðis sagt:

*Frágreiðingin frá Ole Riis-Pedersen varð umrødd, og var bólkurin samdur um, at møguleikin til at skipa skúlapartin í handilsútbúgvingunum - serliga við atlit til fyrsta partinum smásøluyrkinum – ikki letur seg gera, við tað at danir eru farnir yvir til eina nýggjan undirvísingarskipan.*



*Hendan skipanin brýtur frá teirri gomlu, tá næmingarnir finga eina grundleggjandi byrjan í øllum evnum, meðan nýggja undirvísingarskipanin savnar undirvísingina í modulum á tann hátt, at næmingarnir í modul 1 fáa undirvísing í evninum “Kundestrøm”, í modul 2 í “Varestrøm”, í modul 3 í “Informationsstrøm” og í modul 4 í evninum “Pengestrøm”.*

*Í frágreiðingini frá Ole Riis-Pedersen verður sagt, at spurningurin um at taka fakligu royndina (yrkisroyndina) sum eina video-konferansu hevði verið umrøddur, tó varð eingin avgerð hesum viðvíkjandi nevnd.*

*Fundurin varð samdur um at mæla soleiðis til:*

- *Av tí at undirvísingin innan smásøluyrkið er broytt, soleiðis sum nevnt omanfyri, ber ikki til at leggja ein part av skúlagongdini innan hetta økið í Føroyum.*
- *Hinvegin metir arbeidsbólkurin, at best hevði verið, um øll skúlagongdin innan smásøluyrkið kundi ligið í Føroyum. Hetta hevði verið við til at menna og styrkja profilin á Føroya Handilsskúla og geva skúlanum og føroysku handilsvinnuni ein móguleika til at menna undirvísingina á økinum – serliga við atliti at føroyskum viðurskiftum.*

### **Samanumtøka:**

Arbeidsbólkurin er samdur um:

- at tað *ikki* er so skilgott at skipa eina felags undirvísing fyri lærlingar við einari ikki-merkantilari gymnásialari útbúgving og sum tí skulu taka tær 4 áðurnevndu merkantilu lærugreinirnar í FHS- og HH-útbúgvingini. Grundgevingin fyri hesum er, at hesir lærlingar fyri tað fyrsta ikki eru so nógvir í tali, at hesir hava so ymiskar fortreytir og at teir harumframt koma frá ymsum plássum í landinum. Mælt verðir í staðin til, at skúlin frá byrjan av leggur eina individuella undirvísingarætlan fyri hvønn av hesum lærlingum í samsvari við tann persónliga tørvin hjá tí einstaka.
- Av tí at undirvísingarskipanin í Danmark innan smásøluyrkið er broytt, ber *ikki* til at leggja ein part av skúlagongdini innan hetta økið í Føroyum. Grundgevingin fyri hesum er, at danir eru farnir yvir til eina nýggjan undirvísingarskipan. Hendan skipanin brýtur frá teirri gomlu, tá næmingarnir finga undirvísing í somu evnum í øllum skúlaskeiðunum. Nýggja skipanin býtir evnini upp í 4 høvuðstema (modul). Til hvørt av teimum 4 skúlaskeiðunum á 2 vikur verður undirvíst í einum ávísnum høvuðstema.
- Arbeidsbólkurin heldur, at best hevði verið, um øll skúlagongdin innan smásøluyrkið átti at ligið í Føroyum. Hetta hevði verið við til at menna og styrkja profilin á Føroya Handilsskúla og geva skúlanum og føroysku handilsvinnuni ein móguleika til at menna undirvísingina á økinum – serliga við atliti at føroyskum viðurskiftum.

Arbeidsbólkurin metir seg hava útint arbeidssetningin, sum honum varð álagt, og mælir loksins til, at Yrkisútbúgvingarráðið tekur upp spurningin um eina føroyska loysn viðvíkjandi skúlagongdini hjá lærlingunum innan handilsyrkið.